

## Tunnistus



**Intervallien,**



**Sointujen**



**ja Asteikkojen**

Sointu-, Intervalli- ja Asteikkoharjoitukset toimivat samalla tavalla.

EarMaster soittaa satunnaisen soinnun valittujen sointujen joukosta ja transponoi sen satunnaiseen sävellajiin. Sinun tehtäväsi on tunnistaa mitä soitettiin.

Voit antaa vastauksesi kahdella tavalla: antamalla soinnun nimen tai nimeämällä jokaisen kuulemasi soinnun sävelistä. Kuitenkin, on olemassa useita tapoja miten voit tehdä tämän.


Paina:

‘*Soita kysymys*’ soittaaksesi kysymyksen uudelleen.

‘*Soita valinta*’ soittaaksesi vastauksesi (äänet jotka olet antanut).

‘*Vastaus*’ kun olet antanut nuotit ja haluat EarMasterin arvioivan vastauksesi.

Jos vastauksesi on väärin, EarMaster merkitsee vastauksesi punaisella värillä ja oikean vastauksen vihreällä värillä.

Voit aina saada yksityiskohtaista tietoa kyseisistä tuloksistasi ja verrata niitä aikaisempiin tuloksiisi  “Tulokset” ikkunassa.

[Aseta sointujen tunnistus](#)

[Teoriaa intervalleista](#)

[Teoriaa soinnuista](#)

[Teoriaa asteikoista](#)




## Intervallien vertailu

Kumpi intervalli on laajempi?

EarMaster soittaa kaksi satunnaista intervallia valittujen intervallien joukosta.

Napsauta 'A' jos ensimmäinen intervalleista oli suurempi tai 'B' jos jälkimmäinen oli suurempi. Kehys oikean vastauksen ympärillä vaihtaa väriä. Vihreäksi, jos vastaus on oikea. Punaiseksi, jos vastaus on väärä.

Paina 'Soita kysymys' soittaaksesi intervallit uudelleen.

Voit aina saada yksityiskohtaista tietoa kyseisistä tuloksistasi ja verrata niitä aikaisempiin tuloksiisi  "Tulokset" ikkunassa.

[Aseta Intervallien vertailu](#)

[Teoriaa Intervalleista](#)



## Melodian kirjoitus

Mitä ääniä soitetaan?


EarMaster soittaa fraasin annettujen asetusten perusteella. Sinun tehtäväsi on tunnistaa mitkä äänet soitettiin ja kirjoittaa ne käyttämällä nuottiviivastoa, pianoa tai kitaraa.

Paina

‘Soita kysymys’ soittaaksesi fraasin uudelleen.

‘Soita valinta’ soittaaksesi vastauksesi (äänet jotka olet asettanut).

‘Vastaus’ kun olet antanut nuotit ja haluat EarMasterin arvioivan vastauksesi.

Voit aina saada yksityiskohtaista tietoa kyseisistä tuloksistasi ja verrata niitä aikaisempiin tuloksiisi  “Tulokset” ikkunassa.

[Aseta Melodian Jäljittely](#)



## Rytmin luku ja



## Rytmin jäljittely

**Rytmin luku:** EarMaster näyttää rytmiviivaston. Sinä taputat rytmin seuraten metronomia.

**Rytmin jäljittely:** EarMaster soittaa rytmin. Sinä toistat sen seuraten metronomia. Ensimmäisen yrityksen jälkeen voit valita rytmin näkyviin tukemaan toista yritystäsi.

Voit taputtaa rytmin välilyöntinäppäimellä, soittaa rytmin MIDI instrumentilla tai taputtaa mikrofonin. Mikrofoninauhoitus sallitaan “vastaustapa” valikossa.

Rytmiviivastolla näet symbolin jokaisen nuotin alla:



jos nuotti osui oikein.



jos osuit nuottiin hiukan liian aikaisin.




jos osuit nuottiin hiukan liian myöhään.



jos et osunut nuottiin lainkaan.

Huomaa: EarMaster arvioi myös kuinka tarkasti rytmi taputettiin, joten et ehkä saa 100% vaikka osuisit kaikkiin nuotteihin.

Voit aina saada yksityiskohtaista tietoa kyseisistä tuloksistasi ja verrata sitä aikaisempiin tuloksiisi  “Tulokset” ikkunassa.

Vaikeustaso ja rytmin pituus voidaan asettaa harjoitusasetuksista.

[Aseta Rytmin jäljittely](#)



## Rytmin korjaus


Etsi erot soitetun ja kirjoitetun rytmin välillä.

EarMaster näyttää rytmiviivaston. Kun painat ‘*Soita muutettuna*’, EarMaster soittaa näkyvän rytmin, mutta muutamin muutoksin. Vain kolme muutostapaa ovat mahdollisia:

- yksi nuotti on jaettu kahdeksi nuotiksi.
- kaksi nuottia on yhdistetty.
- kaksi nuottia on vaihdettu.

Sinä valitset kaikki muutoksiin liittyvät nuotit. Nuotti valitaan hiiren napsautuksella. Toinen napsautus poistaa valinnan.

Kun kaikki nuotit on valittu, paina ‘*Näytä muutokset*’. Tämä näyttää sekä soitetun rytmin että oikeat valinnat.

Voit aina saada yksityiskohtaista tietoa kyseisistä tuloksistasi ja verrata niitä aikaisempiin tuloksiisi  “Tulokset” ikkunassa.

Rytmin vaikeustasoa ja pituutta voidaan muuttaa harjoitusasetuksissa.

[Aseta Rytmin korjaus](#)



## Sointusarjat

EarMaster soittaa sointusarjan. Sinun tehtäväsi on tunnistaa harmoniset funktiot (sointuasteet) ja soitettujen sointujen laatu.

Voit antaa vastauksesi kahdella tavalla: joko suoraan antamalla nimen sointusarjalle tai jokaiselle kuulemallesi soinnulle. "Vastaustapa" -valikossa voit valita näkyviin tai piilottaa eri vastausmahdollisuudet:

**Nuottiviivasto** - tässä harjoituksessa et voi käyttää viivastoa vastauksen antamiseen. Napsauta yhtä tahdeista soittaaksesi soinnun ja siirtääksesi oranssin osoittimen tuohon tahtiin. Sen sijaan sitä käytetään vastauksessa suunnistamiseen.

Juuri viivaston alta löydät paneelin, jossa määritellään sointujen laadun. Jos napsautat sointua viivastolla (siirtääksesi oranssia osoitinta), voit muuttaa sen laatua näillä napeilla ja kuulla sen soinnin samaan aikaan.

**Nimi** - Napsauta kerran nappia, jossa on sointusarjan nimi. Napsauta vasenta valitaksesi äänet ja antaaksesi vastauksena. Oikea napsautus valitaksesi ja soittaaksesi äänet antamatta vastausta EarMasterille.

**Piano** - pianossa näkyvät kyseisen sävellajin harmoniset funktiot. Napsauta vasemmalla lisätäksesi soinnun nuottiviivastolle paikkaan, jossa on oranssi osoitin, napsautus oikealla poistaa soinnun. Voit muuttaa instrumentin sointia ja voimakkuutta vihreässä näytössä.

**Kitara** - kitarassa näkyvät kyseisen sävellajin harmoniset funktiot. Napsauta vasemmalla lisätäksesi soinnun nuottiviivastolle paikkaan, jossa on oranssi osoitin, napsautus oikealla poistaa soinnun.


Paina

'Soita kysymys' soittaaksesi kysymyksen uudelleen.

'Soita valinta' soittaaksesi vastauksesi (valitsemasi soinnun).

'Vastaus' kun olet antanut nuotit ja haluat EarMasterin arvioivan vastauksesi.

Jos vastauksesi on väärin, EarMaster merkitsee vastauksesi punaisella värillä ja oikean vastauksesi vihreällä värillä.

Voit aina saada yksityiskohtaista tietoa kyseisistä tuloksistasi ja verrata sitä aikaisempiin tuloksiisi  "Tulokset" ikkunassa.

[Aseta Sointusarjat](#)



## Asetukset soinnuille, intervalleille ja asteikoille

**Ääniasetukset paneeli** - napsauta lisätäksesi/poistaaksesi elementin (sointu, intervalli, jne) harjoitukseen. Ensimmäiset elementit (punainen teksti) ovat ennalta määrättyjä ja niitä ei voi muuttaa, niiden alle voit lisätä omia. Jos teksti on vihreä, nimi ja äänet ovat muutettavissa.

**Bassoliike** - Aseta ala- ja yläraja alääänen liikkeelle ja määrittele kuinka alääni valitaan näissä rajoissa.

**Soittotyyl**i - valitse kuinka haluat äänet soitettavan: Samanaikaisesti, murtoointuna ylös, murtoointuna alas. Jos valintoja on useita, tyyli valitaan satunnaisesti.

### Valinnat:

Automaattinen vastaus

Yhteinen ääni - (vain Intervallien vertailussa)

Näytä ensimmäinen ääni

Näytä Sävellaji

Soita ääni napsautettaessa

Soita toonika

Diatoniset pohjasävelet (vain intervallien tunnistuksessa)

Käännökset (vain Sointusarjoissa)

Lisää pohjaääni

Lukitse vastaustapa (EarMaster Schoolissa)

Vastaavat harjoitukset:

Intervallien vertailu

Intervallin tunnistus

Soinnun tunnistus

Soitukäännöstunnistus

Sointusarjat

Asteikon tunnistus

**Automaattinen vastaus** - EarMaster painaa automaattisesti vastausnappia kun oikea vastaus on valittu.



**Yhteinen ääni** - kaksi intervallia soitetaan alkaen samasta pohjaäänestä.

**Näytä ensimmäinen ääni** - EarMaster valitsee vastauksen ensimmäisen äänen (tai alääänen soinnuissa) valmiiksi.

**Näytä Sävellaji** - valitse näytetäänkö sävellaji kiinteänä etumerkintänä vai lisätäänkö ylennykset ja alennukset tarvittavittaessa jokaiseen nuottiin.

**Soita ääni napsauttessa** - sallii äänen pianolla, kitaralla ja nuottiviivastolla.

**Soita toonika** - soittaa joitakin ääniä ennen kysymystä tonaliteetin määrittelemiseksi.

**Diatoniset pohjasävelet** - intervalli transponoidaan sävellajiin siten että se aina sisältää Diatonisia ääniä.

**Käännökset** - valitse kuinka soinnut käännetään:

1) Kaikki soinnut perusmuodossa

2) Viimeinen sointu perusmuodossa. Edeltävät soinnut käännetään muotoon, jossa ylin ääni on lähinnä viimeisen soinnun ylä-ääntä.

3) Viimeinen sointu satunnaisena käännöksenä. Edeltävät soinnut käännetään muotoon, jossa ylin ääni on lähinnä viimeisen soinnun ylä-ääntä.

**Lisää pohjalle bassoääni** - lisää soinnun pohjasävelen alimmaksi.



**Lukitse vastaustapa** - kontrolloidaksesi kuinka käyttäjä vastaa kysymyksiin, esim. tehtäessä tutoria.

**Rytmit** - Lisää rytmiarvoja melodisiin fraaseihin. Vastatessasi kysymykseen sinun tulee kirjoittaa sekä säveltasot että nuottien kestöt. Vain koko-, puoli- ja neljäsosanuotit käytössä.

Elementin nimi.

Asettamalla '&' merkin yhden nimessä olevan kirjaimen eteen saat pikavalinnan painikkeeseen tällä nimellä. Voit vastata kysymykseen näppäimistöllä painamalla <Alt> + kirjain.

Harjoituksissa soitettujen elementtien sävelten rakenne.

Napsauta pianon koskettimia saadaksesi sävelet päälle/pois.

Sävelet voi määritellä myös MIDI-koskettimistolla. Pieni vihreä kolmio osoittaa keski-C:n (avaimenreikä).



## Asetukset Melodiat

EarMaster generoi melodian fraasit käyttäen älykästä algoritmia, joka perustuu alla kuvattuihin valintoihin:

**Äänet** - fraasin pituus

**Asteikko/sarja** - valitse asteikko, moodi tai sointusarja, jolle melodinen fraasi perustuu.

**Suurin intervalli** - suurin intervalli kahden perättäisen äänen välillä.

**Ambitus** - suurin intervalli fraasin alimmasta äänestä ylimpään ääneen.

**Äänirajat** - kokonaisalue, johon fraasi voidaan sijoittaa.

### Sävellajit

Sävellajit joissa fraasit generoidaan.

### Valinnat:

Rytmit

Automaattinen vastaus

Näytä ensimmäinen ääni

Näytä sävellaji

Soita ääni napsautettaessa

Soita toonika

Lukitse vastaustapa (ainoastaan EarMaster Schoolissa)

Melodiasanelu



## Asetukset Rytmit

EarMaster generoi rytmit käyttäen älykästä algoritmia, joka perustuu alla kuvattuihin valintoihin:

Napsauta sisällyttääksesi:

- tietyt nuottiarvot ja triolit rytmiin
- tauot ja pisteelliset nuotit. Nuottiarvot ovat samat kuin yllä valitut.
- sidotut nuotit.

Valitse:

- rytmin tahtiosoitus.
- rivin tahtimäärä.
- rytmin nopeus (lyöntejä minuutissa).

**Korjaukset** (vain Rytmin korjauksessa)

**Näytä rytmi toisen kerran** (vain Rytmin jäljittelyssä)

### Arviointi

Valitse kuinka tarkasti rytmi on taputettava. Valinnalla *Helppo* yleinen idea rytmistä riittää kun taas valinnassa *Vaikea* sinun tulee olla tarkka ja eläytyä rytmisesti.

[Rytmin jäljittely](#)

[Rytmin luku](#)

[Rytmin korjaus](#)

**Korjaukset** - määrittele kysymyksiin tehtävien muutosten suurin määrä.

**Rytmi metronomin kanssa** - salli metronomin ääni rytmiä soittaessa. Tämä ei vaikuta alkulaskennan ja vastauksen aikaiseen metronomiääneen.



**Näytä rytmi toisen kerran**- näytä rytmi automaattisesti kun olet lopettanut taputtamisen. Tämä säilyy näkyvissä tukena, jos teet toisen yrityksen.

Nuotteihin perustuvissa harjoituksissa (intervallit, soinnut, melodia, etc) sinulla on useita vaihtoehtoja vastauksen antamiseen. Ne löytyvät "vastaustapa" -valikosta, jossa voit näyttää tai piilottaa kunkin niistä:

**Nuottiviivasto** - antaaksesi äänen, paina ja pidä alhaalla hiiren vasenta nappia. Siirrä hiirtä ylös/alas muuttaaksesi ääntä, oikealle/vasemmalle ylentääksesi (#) tai alentaaksesi (b) äänen. Napsauta oikeaa hiiren nappia selataksesi eri aika-arvoja ja valitaksesi pyyhekumin.

**Nimi** - Napsauta kerran nappia, jossa on sointetun äänen (intervallin, soinnun jne.) nimi. Napsauta vasenta valitaksesi äänet ja antaaksesi vastauksena. Oikea napsautus valitaksesi ja soittaaksesi äänet antamatta vastausta EarMasterille

**Piano** - Vasen napsautus valitsee äänet, oikea poistaa valinnat. Voit vaihtaa instrumenttiäänen ja voimakkuuden vihreässä näytössä.

**Kitara** - Vasen napsautus valitsee äänet, oikea poistaa valinnat.

Käytä mikrofontia äänen laulamiseen ja rytmien taputukseen. "Vastaustapa" -valikossa voit aloittaa tai lopettaa mikrofonin nauhoituksen.

Voit valita äänet ja soittaa rytmit erillisellä MIDI instrumentilla. Voit osoittaa tiettyjä ääniä tietyille toiminnoille (kuten soita C2 painaaksesi Uusi kysymys nappia) kauko-ohjatakseen EarMasteria.

Tässä voit muokata nimeäsi, jota käytetään tulosten tulostuksessa. EarMaster Schoolissa voit myös muuttaa käyttäjätunnustasi, salasanaasi ja omaa hakemistoasi.

## Poista tulokset

Tällä toiminnolla voit poistaa vanhat tulokset kaikista harjoituksista pysyvästi. Et voi kumota tulosten poistoa, joten haluat ehkä varmuustallentaa ne ennen poistoa. Käytä tuo/vie toimintoa "Tiedosto" -valikossa viedäksesi tulokset levykkeelle tai kiintolevyn hakemistoon.

## Valinnat-valikko

Käytettävissä olevat kohdat "Valinnat" -valikossa riippuvat aktiivisesta harjoituksesta.

**MIDI all notes off** - lähettää All notes off -ohjauksikäskyn valitulle MIDI-laitteelle.

**MIDI resetoit kontrollerit** - lähettää All Controllers Off -ohjauksikäskyn valitulle MIDI-laitteelle. Tämä käsky asettaa kaikki kontrollerit (kuten pedaalit, mod pyörän, efektit, jne) niiden oletustilaan.

**MIDI kauko-ohjaus** - Aktivoi MIDI sisääntulo-ohjaimen harjoitukseen. Jokainen nappi on osoitettu MIDI äänelle, joka määrittellään Ohjelman asetuksissa.

**Automaattinen uusi kysymys** - jos valittuna saat automaattisesti uuden kysymyksen kun olet vastannut kysymykseen. Ohjelman asetuksissa voit määrittellä viiveen sekunteissa sekä muita valintoja.

**Näytä metronomi** - Aktivoi näkyvän metronomin.

**Soita metronomi** - Aktivoi metronomin äänen.

**Rytmi metronomin kanssa** - salli metronomin ääni rytmiä soittaessa. Tämä ei vaikuta alkulaskennan ja vastauksen aikaiseen metronomiääneen.

**Nuottien tunnistaminen** - Määrittele kuinka EarMasterin tulee tulkita vastauksesi. *Ehdoton:* Sinun tulee antaa äänet tarkasti kuten ne soitettiin, *Mikä tahansa oktaavi:* Sinun tulee antaa samat äänet, mutta voit transponoida ne mihin tahansa oktaaviin, *Suhteellinen:* Voit transponoida vastaustasi vapaasti (esim jos kysymys oli puhdas kvartti intervalli C-F, voit antaa äänet D-G oikeana vastauksena).

**Näytä sävellajinimi** - jos valittuna, Earmaster näyttää sävellajin nimen viivastolla. Valittavissa vain jos "Näytä Sävellaji" -valinta on sallittu harjoitusasetuksissa.

Määrittele millä MIDI kanavalla (1..16) äänet lähetetään tällä soinnille. Kanava 10 rytmikanava.



Määrittele instrumenttisointi, jota käytetään harjoituksissa. Jos MIDI-kanava 10 on valittu rytmiasetuksissa, valintaa ei sallita. Soinnin muutuskäsky lähetetään joka kerran kun valitse toisen harjoituksen.  
Asetus voidaan lähettää myös MIDI instrumentilla: aseta osoitin kenttään ja sointi MIDI instrumentistasi.

Määrittele aloke (voima) tälle soinnille. Muuttaaksesi yleistä voimakkuutta mene Laitteet kohtaan.

Määrittele mikä ääni- tai rytmisointi soitetaan.

Asetus voidaan lähettää myös MIDI instrumentilla: aseta osoitin kenttään ja sointi MIDI instrumentistasi.

Jos valittuna, EarMaster transponoi kaikki kitarasoinnit oktaavia ylöspäin tunkkaisten äänten välttämiseksi.

Määrittele mikä MIDI sisääntulon laiteohjain otetaan käyttöön.

Määrittele mikä MIDI ulostulon laiteohjain otetaan käyttöön

Huomaa: jotkin wavetable äänikorttiohjaimet aiheuttavat viivettä sointiin, mikä vaatii äänen tahdistamista ennen rytmiharjoitusten tekemistä.

Määrittele Windowsin MIDI voimakkuus tälle laitteelle.

Viive 1/1000 sekunneissa



Määrittele kieli. Laatikko luettelee kaikki “\*.LAN” tiedostot \Language (Kieli) alihakemistosta.

Määrittele Earmasterissa käytettävän kirjasimen nimi, tyyli ja koko.

Määrittele harjoitusikkunan taustaväri.

Määrittele kuinka rytmit tulee kirjoittaa. Valinnalla Kiinteä tila, kaikki nuottiarvot asetetaan tasaisesti. Tämä on kaikkein kiintein asettelu, käyttökelpoinen matalassa näyttöresoluutiassa. Valinnalla Aikaan suhteutettu kaikki tahdit ovat saman levyisiä ja jokainen nuotti varaa tilaa oman kestopensa mukaisesti.

Jos valittuna, EarMaster automaattisesti painaa "Uusi kysymys" nappia kun olet vastannut kysymykseen.

Määrittele the viive sekunneissa siitä kun olet vastannut kysymykseen siihen kun EarMaster antaa uuden kysymyksen.

Jos valittuna, EarMaster ei aseta uutta kysymystä jos vastauksesi oli väärin. Tämä antaa sinulle aikaa löytää virheesi.

**Rytmin luku ja rytmin jäljittely -harjoituksissa voit asettaa EarMasterin toistamaan kysymyksen jos tulos on alle määritellyn tason. Tätä asetusta EarMaster käyttää antaessaan näkyvän ja soivan palautteen rytmiharjoituksissa, esim. jos tuloksesi on alle tämän tason se soittaa “väärin” merkkiään.**



Paina tätä nappia nähdäksesi kaikki vihjeet uudelleen.

Säädä mikrofonin herkkyys harjoituksiin, jotka käyttävät äänen (säveltason) sisääntuloa. Tämä ei ole sama kuin Windowsin mikrofonin voimakkuusasetus.

Säädä mikrofonin herkkyys harjoituksiin, jotka käyttävät rytmin (ajoituksen) sisääntuloa. Tämä ei ole sama kuin Windowsin mikrofonin voimakkuusasetus.

Jos valittuna, tehdään kaksoistarkkuudella taajuusanalyysi. Tämä vaatii huomattavasti enemmän prosessoritehoa kuin ilman valintaa. Jos ei valittuna, EarMaster ei erottele ääniä, jotka ovat alle 110 Hz.

Jos valittuna, EarMaster soittaa soinnin kun olet vastannut kysymykseen.

Valitse äänitiedosto, joka soitetaan kun vastaus on oikea. Laatikko sisältää kaikki \*.wav tiedostot \Media alihakemistosta.

Valitse äänitiedosto, joka soitetään kun vastaus on väärä. Laatikko sisältää kaikki \*.wav tiedostot \Media alihakemistosta.

Määrittele Windowsin äänitiedostojen voimakkuus esim. voimakkuus merkkiäänille.



Jos valittuna, voit painaa harjoituksen ohjausnappeja (kuten Uusi kysymys, Toista kysymys, jne) MIDI instrumentistasi. Jokainen nappi on osoitettu tiettyyn ääneen.

Osoita ääni ohjaustoimintoon. Kun tämä ääni painetaan MIDI instrumentista, liitettyä nappia painetaan.

Jos valittuna, vaimennuspedaalin painamisella on sama vaikutus kuin <ENTER> tai <RETURN> näppäimellä näppäimistössä. (ei piano-MIDI käyttäjille: vaimennus/sustain pedaali on ohjain 64)



## Tulokset

Tulokset ikkunassa voit nähdä ja verrata kaikkia tuloksia sillä hetkellä valitusta harjoitusalueesta.

Ylänappeilla voit kytkeä päälle ja pois elementit, jotka haluat nähdä:

- Päiväys ja aika jolloin harjoitus aloitettiin.
- Kesto - kokonaiskesto, jolloi tämä harjoitus on ollut aktiivisena (näkyvissä)
- Vastaus aika - kokonaisaika jonka olet käyttänyt vastauksen miettimiseen ja kysymykseen vastaamiseen. Tämä on yhteenlaskettu aika jokaisesta kysymyksen asetuksesta vastaukseesi.
- Tason nimi - harjoitustiedoston tai tutor-vaiheen nimi.
- Yksityiskohdat - tarkat tulokset jokaisesta soinnusta/intervallista.

Huomaa: tulokset ovat tallennettu ainoastaan jos olet vastannut vähintään 5 kysymykseen. Joka kerta kun tulokset on nollattu, sinulla on mahdollisuus tallentaa tulokset tai olla tallentamatta niitä.

Alhaalla olevalla tilarivillä, voit nähdä aikajakson tilastojen yhteenvedon. Voit muuttaa aikajaksoa “Näytä” - “Tulosten yhteenvedo” valikossa.

“Keskimääräinen vastausaika” keskimääräisenä jokaiselle kysymykselle - siis muutama sekunti pitäisi riittää...



## **Lataa asetus**

Lataa harjoitusasetuksen levyltä.

Luettelo sisältää jokaisen \*.EAR -päätteisen tiedostonimen EarMaster:in hakemistossa.

Verkossa tiedostot luetteloidaan sekä yleisten tiedostojen hakemistosta että käyttäjän yksityisestä hakemistosta.

Jälkimmäiset on merkitty '\*\*'.

Jokainen tiedosto sisältää kaikkien harjoitusten asetukset.

Valitse 'Selaa...' kun haluat ladata mistä tahansa levyltä.



## Tallenna asetukset

Tallenna harjoitusasetukset levyllä olevaan tiedostoon.

Oletushakemistoksi voidaan asettaa käyttäjän yksityinen hakemisto, muutoin se on EarMaster-hakemisto.

Jokainen tiedosto sisältää kaikkien harjoitusten asetukset.

Käyttäjän koko nimi. Tätä käytetään katseltaessa tai tulostettaessa tuloksia.

Käyttäjätunnus. Tunnus, jota käytetään aina kirjaututtaessa EarMasteriin. Jos sinulla on käyttäjätunnus Windowsiin kirjautumista varten, se annetaan tässä.



Sinun ei tarvitse kirjoittaa salasanaa, paitsi jos haluat lisäsuojan asetuksillesi ja tuloksillesi.

Määrittele käyttäjän käyttöoikeustason:

**Oppilaat** voivat käyttää harjoituksia ja tutoreita

**Opettajat** voivat katsella ja tulostaa kaikkien käyttäjien tuloksia. He voivat myös määritellä uusia tutoreita.

**Ylläpitäjät** voivat ylläpitää järjestelmäasetuksia ja tietokantoja.

Määrittelee, jos käyttäjän sallitaan valita tutoreita ja tutorin vaiheita. Jos ei valita, opettajan tulee valita millä tutorilla oppilas jatkaa ja millä vaiheella aloittaa.

Määrittelee, sallitaanko käyttäjälle omien harjoitusasetusten tekeminen ja tallentaminen levyille.

Määrittele, sallitaanko käyttäjälle uusien soitujen/intervallien määrittely. Tämä on tärkeää, koska kaikki käyttäjät jakavat samat käyttäjien määrittelemät soinnut/intervallit. Jos käyttäjä poistaa soinnun, se häviää kaikilta käyttäjiltä.

Määrittelee, sallitaanko käyttäjälle MIDI-asetuksia, väriä ja kieltä koskevat muutokset. Asetukset eivät vaikuta muihin käyttäjiin.

Yhdistää käyttäjän luokkaan.

Poistaa käyttäjän luokasta.



Käyttäjän yksityistä hakemistoa käytetään oletushakemistona ladattaessa ja tallennettaessa harjoitusasetuksia. Jos hakemistoa ei ole määritelty, käytetään käynnistyshakemistoa.

Yleistä hakemistoa käytetään oletushakemistona tutoreja ja harjoitusasetuksia ladattaessa. Jos hakemistoa ei ole määritelty, käytetään käynnistyshakemistoa.

Tällä painikkeella voit tallentaa MIDIä, kieltä, väriä ja ikkunan kokoa koskevat asetukset oletusarvoiksi. Arvoja käytetään joka kerta, kun uusi käyttäjä lisätään järjestelmään tai käyttäjä kirjautuu vieraana.

EarMaster käyttäjäprofiilit ja tulokset sisältävien datatiedostojen sijainti. Useat tietokoneet voivat jakaa samat datatiedostot verkossa. Tämä asetus on paikallisesti tallennettuna rekisteröintitietokannassa tietokoneella. Jos siirrät datatiedostot sinun tulee muuttaa tämä asetus jokaisesta tiedostoja käyttävästä koneesta.

Toiminnan parantamiseksi vähennä verkkoliikennettä ja levytilan säästämiseksi voit poistaa vanhat tulokset tietokannasta. Tulokset ovat pysyvästi poistettu ja niitä ei voi palauttaa. Haluat ehkä varmuustallentaa tulosdata tiedostot ennen näitä operaatioita (kaikki tiedostot hakemistossa ...\\Data\\Result\ ).

Tämä valinta sallii käyttäjän kirjautua vieraana, rajoitetuilla oikeuksilla.

Jos valittuna, käyttäjä voi lisätä itsensä EarMaster käyttäjäksi, kuitenkin ainoastaan Oppilaan oikeuksilla.  
Jos ei valittuna ainoastaan opettaja voi lisätä vieraat ja käyttäjät EarMasteriin.

Jos valittuna, EarMaster ei kysy käyttäjältä käyttäjätunnusta. Sen sijaan käyttäjätunnus haetaan Windowsista.



## Luokan ylläpito

(Vain opettajan käytössä EarMaster Schoolissa)

Luokka antaa sinun ryhmittää joukon käyttäjiä yhteen. Sitä tarvitaan kun haluat nähdä tai tulostaa käyttäjän tulokset valitusta käyttäjien osajoukosta.

Uuden luokka luominen:

Valitse “Luokan ylläpito...” “Tiedosto” valikosta. Paina “Uusi” nappia. Anna luokalle nimi, nimeä opettaja ja lopulta tutor sille. Paina “Lisää/Poista...” yhdistääksesi oppilaat luokkaan.

Huomaa: luokan poistaminen ei poista käyttäjiä järjestelmästä. Se ainoastaan erottaa käyttäjät luokasta.

Luokkia käytetään raporttitoiminnoissa ja Käyttäjien yleiskatsaus toiminnossa.

## Tuo ja vie käyttäjän tulokset

Tuo/vie toiminnolla "Tiedosto" valikossa voit tuoda ja viedä määrytykset (tutor) ja tulokset levykkeltä ja levyille. Siten voit viedä tuloksesi ja tuoda ne toiselta tietokoneelta, esim. jos opettajasi haluaa nähdä kotitehtäviesi tulokset. Tavanomainen käyttö tämä toiminnolle olisi kun koululla on EarMaster School 4 asennettuna ja oppilailla on myös EarMaster 4 asennettuna kotona:

1. Opettaja luo harjoituskurssin tai joitakin määrytyksiä ja panee ne tutoriin. (ainoastaan EarMaster Schoolissa)
2. Tutor on osoitettu luokalle tai yksittäisille käyttäjille. (ainoastaan EarMaster Schoolissa)
3. Jokainen käyttäjä vie asetukset levykkeelle ennen kuin hän lähtee kotiin koulusta.
4. Oppilas tuo harjoitukset ohjelmaansa kotona.
5. Ennen menoaan seuraavalle musiikkitunnille, oppilas vie tulokset levykkeelle ja tuo sen kouluun.
6. Opettaja voi nähdä, verrata ja tulostaa luokkansa kotitehtävien tulokset. (ainoastaan EarMaster Schoolissa)

Kohdehakemisto, johon käyttäjätiedot viedään.

Käyttäjä, jonka käyttäjätiedot viedään.

Lähdhakemisto, jossa käyttäjätiedot sijaitsee.

Käyttäjä, jonka tulokset ja asetukset päivitetään tuotavilla tiedoilla.

Näytä ja tulosta tulokset kaikilta käyttäjiltä, joilla on Oppilaan käyttöoikeudet.

Näytä ja tulosta tulokset kaikilta käyttäjiltä.



Näytä ja tulosta tulokset kaikilta tiettyyn luokkaan liitetyiltä käyttäjiltä.

Näytä ja tulosta tulokset tietyistä harjoituksista.

Näytä ja tulosta tulokset tästä hetkestä taaksepäin. Anna numero, monenko päivän ajalta.

Näytä ja tulosta tulokset tietyiltä käyttäjiltä.

## Tutor

EarMaster tutor sallii sinun seurata opettajan tekemää harjoituskurssia. EarMaster pitää kirjaa tuloksista ja säätää harjoitusten vaikeuden kun edistyt.

Käynnistääksesi tutorin, valitse "Tutor" "Tiedosto"- valikosta.

Kun olet vastannut joihinkin kysymyksiin, tutor arvioi tuloksesi ja ehdottaa joko etenemistä seuraavalle tasolle, tason toistamista vielä kerran tai paluuta edelliselle tasolle.

Voit hyppiä 10 EarMasterin harjoituksen väliillä ja palata tutoriin siinä missä jätit sen.

Voit pysäyttää tutorin milloin tahansa valitsemalla "Tutor" "Tiedosto" valikosta uudelleen.

Huomaa: et voit mennä harjoitusasetukseen tutorin ollessa käynnissä. Tutor muokkaukseen tai uuden luomiseen tarvitset tutormuokkaimen mikä on ainoastaan sisällytetty "EarMaster Schooliin" ja tutormuokkain on ainoastaan käytettävissä jos sinulla on opettajan tai ylläpitäjän oikeudet.

Lisätietoa:

[Intervallien vertailu](#)

[Intervallin tunnistus](#)

[Soinnun tunnistus](#)

[Sointukäännöstunnistus](#)[Sointusarjat](#)

[Asteikon tunnistus](#)

[Rytmin luku](#)

[Rytmin jäljittely](#)

[Rytmin korjaus](#)

[Melodiasanelu](#)

## Tutormuokkain

Tällä toiminnolla voit asettaa kokonaisen säveltäpailukurssin kerralla. Se on helposti levitettävissä toisille tietokoneille.

Tutor on itse asiassa sarja harjoitusasetuksia. Määritelläksesi tutorin teet yksinkertaisesti luettelon harjoitusasetuksista, lisäät nimikkeet ja kuvaukset jokaiseen niistä sekä määrittelet kuinka hyvin oppilaan tulee suoriutua päästäkseen luettelon seuraavaan harjoitusasetukseen (vaihe). Vaiheluettelosta näet kaikki kyseisen harjoituksen vaiheet. Vaiheet määritellään erikseen jokaiselle harjoitukselle.

### Vaiheiden lisääminen:

Napsauta hiiren oikeanpuoleisella näppäimellä lisätäksesi ja poistaaksesi vaiheita sekä muokataksesi valitun vaiheen ominaisuuksia. Löydät lisääpua vastaavista ikkunoista.

Voit helposti vertailla edistymistä eri vaiheissa: Napsauta kerran jokaista vaihetta ja katsele sen asetuksia harjoitusasetusten ikkunassa.

### Vaiheen muokkaaminen:

Muuttaaksesi tekstiä ja prosenttilukua voit joko valita vaiheen ominaisuudet tai yksinkertaisesti kaksoisnapsauttaa vaihetta.

Jokaisen vaiheen harjoitusasetuksia voidaan muokata: napsauta kerran vaihetta päivittääksesi harjoitusasetusikkunaa tämän vaiheen asetuksilla. Kun olet tehnyt haluamasi korjaukset harjoitusasetusten ikkunaan, napsauta hiiren oikeanpuoleisella napilla vaihetta vaiheluettelossa ja valitse "Kopioi asetus asetusikkunasta". Tämä tallentaa asetuksen vaiheeseen.

### Tutorin lisääminen:

Lisätäksesi vaiheita toisesta tutorista etsi "Lisää tutor" toiminto "Tiedosto" valikosta. Tämä lisää kaikki valitun tutorin vaiheet kyseisen tutorin vaiheluettelon loppuun. Vaiheet ainoastaan lisätään valitun harjoituksen vaiheluettelon, muiden harjoitusten vaiheluettelo ei muutu.

Kun vaiheet on lisätty, voit vetää ne hiirellä haluamaasi kohtaan.

### Käyttäjän määrittelemät soinnut:

Jos määrittelet uusia sointuja ollessasi tutormuokkaustilassa, ne määritellään ainoastaan tähän tiettyyn tutoriin. Ne ladataan ja tallennetaan yhdessä tämän tutorin kanssa.

Kun poistut tutormuokkaintilasta, EarMaster lataa sointusarjan, joka oli käytössä ennen kuin siirryit tutormuokkaintilaan.

Tämä tarkoittaa sitä, että voit määritellä uusia sointuja vaikuttamatta normaaliin sarjaan käyttäjän määrittämiin sointuihin.

Anna tutorille kuvaava nimike.

Tässä voit kirjoittaa harjoitukselle yleisen kuvauksen. Käyttäjä voi nähdä kuvauksen ladatessaan tutorin.



Tekijän nimi annetaan tässä.

## **Lataa tutor**

Valitse tutor, jolla haluat työskennellä.

Paina "Yksityiskohdat" nähdäksesi tekijän nimen ja tekijän kuvauksen tästä tutorista.

Anna vaiheelle kuvaava nimitys ja tiedot siitä, mitä harjoitellaan.

Valitse kuinka monta prosenttia kysymyksistä tulee olla oikein, että käyttäjä pääsee tutorin seuraavaan vaiheeseen.

Valitse hyväksyttävän tuloksen alaraja. Jos käyttäjä saa pienemmän tuloksen, hänelle ehdotetaan palaamista takaisin edelliseen vaiheeseen.

Ohjeita oppilaalle tästä vaiheesta ja sen käytöstä. Suurin koko on n. 250 merkkiä.

Harjoitusasetus kopioidaan EarMasterin pääikkunan tämän hetkisistä asetuksista. Tämä on käyttökelpoinen kun haluat luoda uuden vaiheen, joka perustuu edeltävään, mutta tehdä siihen joitakin muutoksia.

Harjoitusasetus kopioidaan tietyistä tiedostosta. Vaikka harjoitusasetustiedosto (.ear) sisältää kaikkien harjoitusten asetukset, vain kyseistä harjoitusta koskevat asetukset kopioidaan.



Valitse lisätäänkö uusi vaihe ennen vai jälkeen valittua vaihetta vaiheluettelossa.

Vastattavien kysymysten määrä tässä vaiheessa. Kun käyttäjä on vastannut tiettyyn määrään kysymyksiä, tulokset tallennetaan ja valitaan seuraava vaihe perustuen määriteltyihin nousu/lasku -rajoihin.

Harjoitusasetukset kopioidaan valitusta vaiheestavaiheluettelossa. Sitä voidaan muokata jälkeenpäin: valita vaihe, tehdä muutoksia EarMasterin pääikkuna, napsautus oikealla vaiheeseen listassa ja valitse "Päivitä harjoitusasetuksista".

## Käyttäjien yleiskatsaus

Käyttäjäluettelokunassa voit nähdä kaikki käyttäjät tai käyttäjien ryhmä ja yhteenvedon heidän astuksistaan ja tuloksistaan.

Tulosyhteenveto on laskettu valituista harjoituksista. Voit muuttaa yhteenvedon aikajaksoa valikkossa “Näytä” - “Tulosten yhteenveto”.

Päivittääksesi ja laskeaksesi uudelleen kaikki käyttäjätulokset, valitse “Päivitä” “Näytä” valikosta.

Napsauta oikealla käyttäjälueteloa lisätäksesi ja poistaaksesi käyttäjät, ja asettaaksesi käyttäjälle ominaisuuksia. Tämä voidaan tehdä myös päävalikkossa “Käyttäjät” jossa voit, lisäksi, valita “Näytä luettelo” nähdäksesi käyttäjien ryhmän.

Käyttäjät on ryhmittä yhteen laittamalla heidät Luokkaan.

Nähdäksesi yksityiskohtaiset tulokset tietyistä käyttäjistä, mene “Tulokset” kohtaan.

Voit nähdä ja tulostaa valitut yksityiskohtaiset tulokset useista käyttäjistä painamalla tulostinnappia herättääksesi raporttigueneraattorin.

Valitse tutor jolla käyttäjän tulee työskennellä.

Erota käyttäjä tutorista. Jos käyttäjällä ei ole lupaa muuttamiseen, tutoria ei voida käyttää ennen kuin opettaja valitsee yhden Lataa tutor -toiminnolla.

Valitse alkuvaihe jokaiseen harjoitukseen.

## Aloittaminen EarMasterilla

EarMaster tarjoaa 10 säveltapailuharjoitusaluetta. Ne on lueteltu ”Harjoitukset” valikossa. Jokainen harjoitus sisältää useita ikkunoita.

”Harjoitus” ikkuna on se, jossa teet harjoitukset.

”Harjoitusasetukset” ikkunassa voit tehdä omia asetuksia harjoituksiin. Nämä asetukset voidaan tallentaa omaan .ear tasotiedostoon.

”Tulokset” ikkunassa voit nähdä ja verrata nykyisiä tuloksia kaikkiin aikaisempiin tuloksiin.

”Käyttäjän yleiskatsaus” ikkunassa (mikä on ainoastaan näkyvässä opettajalle School versiossa) saat yhteenvedon useiden käyttäjien tuloksista.

Napsauta alla olevaa linkkiä saadaksesi lisätietoa tietyn harjoituksen käytöstä:

[Intervallien vertailu](#)

[Intervallin tunnistus](#)

[Soinnun tunnistus](#)

[Sointukäännöstunnistus](#)

[Sointusarjat](#)

[Asteikon tunnistus](#)

[Rytmin luku](#)

[Rytmin jäljittely](#)

[Rytmin korjaus](#)

[Melodiasanelu](#)



## Näppäimistö pikakomennot EarMasterissa

Monet EarMasterin ominaisuudet on hallittavissa näppäimistöltä. Saatat haluta tulostaa tämän pitääksesi sen näppäimistösi vieressä.

Ctrl + 1	<u>Intervallien vertailu</u>
Ctrl + 2	<u>Intervallin tunnistus</u>
Ctrl + 3	<u>sointutunnistus</u>
Ctrl + 4	<u>Sointukäännöstunnistus</u>
Ctrl + 5	<u>Sointusarjat</u>
Ctrl + 6	<u>Asteikon tunnistus</u>
Ctrl + 7	<u>Rytmin luku</u>
Ctrl + 8	<u>Rytmin jäljittely</u>
Ctrl + 9	<u>Rytmin korjaus</u>
Ctrl + 0	<u>Melodiasanelu</u>
Shift + 1	Harjoitus
Shift + 2	Harjoitusasetukset
Shift + 3	Tulokset
Shift + 4	Käyttäjän yleiskatsaus (vain opettajalla EarMaster Schoolissa)
F1	Ohje
Ctrl + F1	Asiayhteys Ohje
F2	Lataa harjoitusasetukset
F3	Tallenna harjoitusasetukset
F4	Tutor
Shift + F4	Tutormuokkain
F5	Uusi kysymys
F6	Soita/Toista kysymys
F7-F8	Riippuu kyseisestä harjoituksesta
F9	Pysäytä
Shift + F9	MIDI all notes off
Ctrl + F9	MIDI reseto controllerit
Ctrl + F12	MIDI kauko-ohjaus
Ctrl + M	Metronomin sointi
F10	Tulosta tulokset
F11	Luokan ylläpito
Shift + F2	Automaattinen uusi kysymys
Shift + F5	Vastaus nuottiviivastolla
Shift + F6	Vastaus nimellä
Shift + F7	Vastaus Pianolla
Shift + F8	Vastaus Kitaralla
Shift + F11	Salli mikrofonisisääntulo
Shift + F12	Salli MIDI sisään
Viivastolla, ylennykset ja alennukset voidaan lisätä näppäimistöltä pitämällä alhaalla hiiren vasenta nappia:	
z	bb (kaksoisalennus)
x	b (alennus)
c	(palautusmerkki)
v	# (ylennys)
b	x (kaksoisylennys)
Ctrl + Delete	Aloita alusta kyseinen harjoitus

## Mikrofonin käyttäminen

EarMaster käyttää kehittynyttä Wave2MIDI teknologiaa mikrofonin sisääntulon analysoimiseen.

### Säveltaso sisääntulo

Wave2MIDI kykenee kuuntelemaan lauluasi ja tunnistamaan minkä nuotin olet laulanut. Kuitenkin oikean säveltason tunnistaminen riippuu hyvin paljon äänesi tai instrumentin yläsävelistä. Joskus yläsävel on vahvempi kuin perusääni ja siten EarMaster tunnistaa sen.

Mikrofonin säveltason tunnistamiseen tarvitaan Pentium. Jos sinulla ei ole riittävän tehokasta prosessoria, et ehkä saa luotettavia tuloksia.

### Rytmin sisääntulo

Rytmin luku ja rytmin toisto harjoituksissa voit taputtaa rytmin tavalla, johon olet tottunut ja mieltynyt: käsilläsi tai rummulla.

Taustahäly, mikrofonin herkkyys ja äänikortin vahvistus vaihtelevat suuresti, haluat ehkä säätää rytmin sisääntulon herkkyyden ohjelman asetuksista saadaksesi optimaaliset tulokset laitteistollasi.

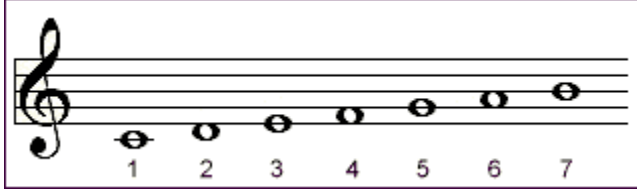
### Mikrofonin asetukset Windowsin mikserissä

Windowsin mikserissä, mikrofonilaite tulee olla valittu nauhoitukselle. Lataa mikseri kaksoisnapsauttamalla kaiuttimen kuvaketta Windowsin tehtäväpalkissa. Muuta nauhoitusasetuksia valitsemalla Ominaisuudet Asetukset-valikosta, ja sitten valitsemalla "Säädä voimakkuus: nauhoitus". Mikrofonilaitteen tulee olla valittuna (laatikko merkittynä) voimakkuussäätimien luettelossa. Sitten paina OK.

## Teoriaa intervallit

Intervallit ovat perustavanlaatuisin osa säveltapailua. Kaikki harmoniat tai melodiat voidaan ajatella kokoelmana intervaleja. Aloittelijana sinun tulee täten aloittaa intervaleilla ja myöhemmin jatkaa, esimerkiksi, melodiasanelulla tunnistaaksesi intervallien sarjoja, tai sointutunnistuksella tunnistaaksesi harmonioita joissa on yli kaksi ääntä.

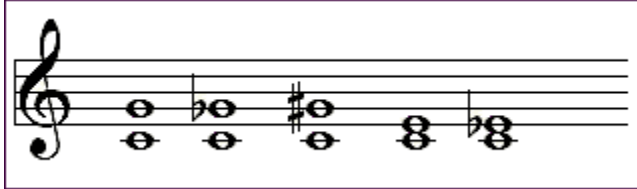
Intervalli on kahden säveltasoin välinen etäisyys. Se määritellään numerolla ja laadulla. Numero ilmoittaa sen sisältämien äänten välin Diatonisessa asteikossa.



Laatu voi olla Puhdas, Vähennetty, Ylinouseva, Suuri, tai Pieni.

Priimi, kvartti, kvintti ja oktaavi ovat puhtaita intervaleja. Jokainen niistä voi olla vähennetty (yhtä kromaattista ääntä pienempi) tai ylinouseva (yhtä kromaattista ääntä suurempi).

Loput oktaavia pienemmistä intervaleista ovat: sekunti, terssi, seksti ja septimi. Jokainen niistä voi olla suuri tai pieni. Alla on esimerkki puhtaasta, vähennetyistä ja ylinousevasta kvinttistä ja suuri ja pieni terssi.



EarMasterissa voit kuulla intervallit Intervallin tunnistusharjoituksessa kun napsautat nappia, jossa on intervallin nimi. Huomaa, "nimellä" tulee olla sallittu "vastaustapa" -valikossa tämän tekemiseksi. Voit myös kuulla intervallit kun napsautat oikealla napilla niitä harjoitusasetuksissa.

### Intervallien tunnistaminen

On olemassa kaksi tavallisinta tapaa intervallien tunnistamiseksi:

1. Käytä hyvin tunnetun laulun alkua. Etsi lauluja jotka alkavat kullakin intervallilla. Kun kuulet intervallin muistat yhteyden intervallin ja laulun välillä. Katso esimerkkejä apumelodioista.

Tätä menetelmää on kuitenkin arvosteltu koska se ei huomioi intervallin funktiota sävellajissa esim. puhtaalla kvartilla C - F on eri funktio (sointi) C-duurissa ja F-duurissa ja siten tämä menetelmä on vaikea käyttää lukutehtävissä.

2. Laula asteikkoa ylös ja alas löytääksesi sopivan intervallin. Menetelmä on läheisessä suhteessa solmisaatioiden järjestelmään (laulunimet do, re, mi, fa, sol, la, ti, do), jota usein käytetään melodiatapailutehtävissä. EarMaster näyttää solmisaationimet suluissa kun annat nuotteja Intervallin tunnistuksessa ja Melodiasanelussa.

Vastaavat harjoitukset Earmasterissa:

[Intervallien vertailu](#)

[Intervallin tunnistus](#)

## Apumelodiat intervalleille.

Näitä esimerkkilauluja voit käyttää apuna intervallien tunnistuksessa:

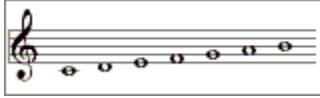
Pieni 2	Isn't she lovely (Stevie Wonder)
Suuri 2	Happy birthday, Strangers in the night
Pieni 3	Georgia on my mind
Suuri 3	Morning has broken
Puhdas 4	Amazing graze, Love me tender
Tritonus	Maria (West side story)
Puhdas 5	Wise men say (Can't help falling in love)
Pieni 6	When Israel Was In Egypt's Land
Suuri 6	NBC theme
Pieni 7	Somewhere (West side story)
Suuri 7	Bali Hai (South Pacific) 3rd note
Oktaavi	Somewhere over the Rainbow

## Teoriaa asteikot ja moodit

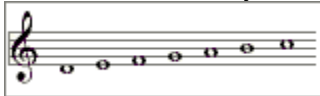
“Asteikko” tarkoittaa latinaksi tikapuita. Asteikko on musiikin tonaalinen perusta esim. joukko ääniä, joista rakennat melodiat ja harmoniat. Mukana olevat äänet ovat järjestetty säveltasojen mukaan järjestykseen. Koska tämä tonaalinen perusta vaihtelee eri aikoina ja eri maissa, asteikoita on lukematon määrä.

Duuriasteikko, molliasteikko ja kirkkosävellajit ovat kaikki perustaltaan Diatonisia asteikkoja. Ne koostuvat samoista äänistä mutta keskusääni (toonika) on eri.

C-duuriasteikko näyttää tältä:



Doorinen kirkkosävellaji sisältää samat äänet, mutta perussävel on D:



Samoin fryygisen kirkkosävellajin perussävel on E. Lyydisen perussävel on F, Miksolyydisen perussävel on G, Luonnollisen mollin (Aiolinen) perussävel on A ja Lokrisen perussävel on H.

### Asteikkojen tunnistaminen

Asteikko on sarja pieniä intervaleja - yleensä kokosävelaskeleita ja puolisävelaskeleita. Tunnistaaksesi asteikon sinun tulee tietää tämä asteikko yksilöllinen rakenne.

Asteikot perustuvat diatoniseen asteikkoon, joka aina sisältää 5 kokosävelaskelta ja 2 puolisävelaskelta. Siksi asteikoiden tunnistamista helpottaa kahden puolisävelaskeleen paikallistaminen.

EarMasterissa voit kuulla asteikot Asteikon tunnistusharjoituksessa kun napsautat nappia, jossa on asteikon nimi. Huomaa, että “nimellä” tulee olla sallittu “vastaustapa” -valikossa tämän tekemiseksi. Voit myös kuulla asteikot kun napsautat oikealla napilla niitä harjoitusasetuksissa.

Vastaavat harjoitukset EarMasterissa:

[Asteikon tunnistus](#)

## Teoriaa soinnut

Sointu on kolmen tai useamman äänen samanaikainen sointi - yleensä rakennettu päällekkäisistä tersseistä. Soinnut nimetään niiden pohjasävelen, niiden laadun (duuri, molli, ylinouseva, 7, etc) ja lopulta niiden käännöksen perusteella.

### Kolmisoinnut

Sointu, jossa on kolme säveltä sisältäen pohjasävelen ja terssin ja kvintin sen yläpuolella.

Duuri - siinä on suuri terssi ja puhdas kvintti

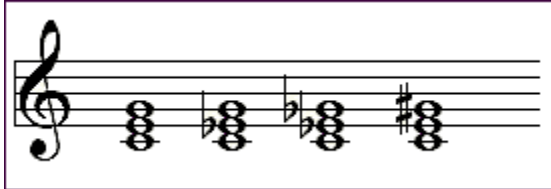
Molli - siinä on pieni terssi ja puhdas kvintti

Vähennetty - siinä on pieni terssi ja vähennetty kvintti

Ylinouseva - siinä on suuri terssi ja ylinouseva kvintti

Ensimmäinen kaksi ovat konsonoivia (tasasointisia) ja viimeiset kaksi dissonoivia (riitasointisia) sointuja.

Alla ovat C-duuri, C-molli, C-vähennetty ja C-ylinouseva nuotintettuina:



### Septimisoinnut

Nämä soinnut ovat kolmisointuja, joissa on lisäksi diatoninen terssi yläpuolella.

(Dominantti) 7 - on duurikolmisointu, jossa on pieni 7 lisätynä.

Molli 7 - on mollikolmisointu, jossa on pieni 7 lisätynä.

Vähennetty 7 (Dim7) - on vähennetty kolmisointu, jossa on vähennetty 7 lisätynä.

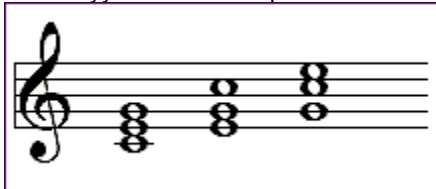
Puolidim (mollidim) - on vähennetty kolmisointu, jossa on pieni 7 lisätynä.

On olemassa enemmänkin kolmisointu+7 yhdistelmiä kuin tässä mainitut. Voit löytää niitä sointumäärittely taulukosta soinnun tunnistusharjoituksen harjoitusasetuksista .

### Käännökset

Soinnun alkuperäistä muotoa, jossa pohjasävel on alimpana kutsutaan perusmuodoksi. Kun soinnun terssi (esim. C-duurikolmisoinnussa E) on bassona (alimpana) sitä sanotaan terssikäännökseksi (1. käännös). Kun soinnun kvintti (esim. C-duurikolmisoinnussa G) on bassona sitä sanotaan kvinttikäännökseksi (2. käännös).

Alla näkyy C-duurisointu perusmuodossa, terssikäännöksenä ja kvinttikäännöksenä.

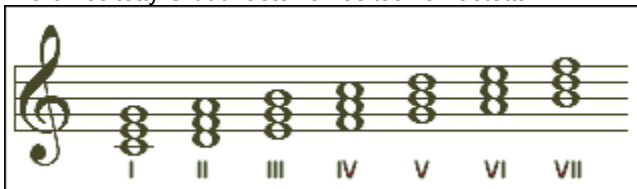


### Sointusarjat

Soinnut soitetaan sarjana. Tunnistamisessa tärkein tehtävä on löytää sointujen harmoniset funktiot sävellajissa esim. verrata sointua toonikaan, joka soitetaan ennen sointusarjaa. Harmoniset funktiot kirjoitetaan roomalaisilla numeroilla I, II, III, IV, jne. jotka osoittavat soinnun asteen asteikolla.

Jokainen duuri ja molliasteikon seitsemästä asteesta voi olla perusmuotoinen kolmisointu. Kolmisoinnut asteikon "tonaalisilla asteilla" I, IV ja V ovat kaikkein tärkeimmät kappaleen tonaliteetin kannalta.

Alla on esitetty C-duuriasteikon seitsemän astetta:



I (C-duuri), II (d-molli), III (e-molli), IV (F-duuri), V (G-duuri), VI (a-molli), VII (b-vähennetty)

Mollisävellajeissa EarMaster aina osoittaa 3., 6. ja 7. asteet alennettuina: bIII, bVI ja bVII asteiden erilaisuudesta johtuvan sekaannuksen välttämiseksi. Esim. duurisävellajin III aste on *suuren terssin* perussävelen yläpuolella kun taas mollisävellajissa se on *pienen terssin* perussävelen yläpuolella ja se on osoitettu bIII.

Sointusarjojen tunnistamisessa bassoäänen kuuntelusta on suuri apu. Basso on useimmiten soinnun pohjasävel. Huomaa että useilla sointusarjoilla voi olla sama bassoliike mutta eri laatuiset soinnut. Voit poistaa bassoäänen EarMasterissa tehdxsesi tunnistamisen vaikeammaksi.

Vastaavat harjoitukset Earmasterissa:

Soinnun tunnistus

Sointukäännöstunnistus

Sointusarjat

Diatoninen asteikko on luonnollinen asteikko, käsittäen viisi kokosävelaskelta ja kaksi puolisävelaskelta, siten kuin se on tuotettavissa koskettimiston valkeilla koskettimilla. On olemassa vastaava asteikko joka sävellajissa. Duuriasteikko on esimerkiksi diatoninen.









